

# PLA DE CONTINGÈNCIA CURS 2021/2022

IES JOSEP MIQUEL GUÀRDIA

**Criteris pedagògics  
supeditats a la salut**



Av. Verge del Toro, 92 07730 – Alaior  
Telèfons: 971 372 744  
e-mail: [iesjosepmiquelguardia@educaib.eu](mailto:iesjosepmiquelguardia@educaib.eu)  
<http://www.iesjosepmiquelguardia.org>

## Fets

***La salut dels alumnes, docents i altres persones treballadores dels centres educatius és una prioritat. Totes les mesures estan adreçades a reduir la transmissió del virus i a millorar la traçabilitat de casos i contactes.***

El present document analitza els dos possibles escenaris en els quals el nostre centre podria trobar-se en el moment de començar el curs acadèmic 2021-22. Es recullen també les claus organitzatives per al correcte funcionament del sistema en cada un d'ells.

El pla de contingència de l'IES Josep Miquel Guàrdia garanteix que qualsevol decisió serà presa seguint els consells i consideracions de les autoritats sanitàries de la nostra comunitat i del Ministeri de sanitat, sent les competents i garants de la sanitat dels alumnes del nostre centre.

Les decisions per a l'acatament organitzatiu de cada un dels escenaris educatius seran sempre consensuades i en cap moment seran preses de manera unilateral per la direcció del centre. I sempre amb el vistiplau del Departament d'Inspecció de la Conselleria d'Educació Formació Professional.

## Fonaments de dret

[Reial decret llei 21/2020, de 9 de juny, de mesures urgents de prevenció, contenció i coordinació per fer front a la crisi sanitària ocasionada per la COVID-19 \(BOE núm. 163, de 10 de juny\).](#)

[Resolució conjunta del conseller d'Educació i Formació Professional i Recerca i de la consellera de Salut i Consum de 4 de juny de 2021 per la qual s'aproven les mesures excepcionals de prevenció, contenció, coordinació, organització i funcionament per fer front a la crisi sanitària ocasionada per la COVID-19 per als centres educatius no universitaris de la comunitat autònoma de les Illes Balears per al curs 2021-2022.](#)

## Escenaris

Els 2 escenaris que recull el present document són:

**A. Nova normalitat (nivell d'alerta 0) i nivells d'alerta 1 i 2.**

**B. Nivells d'alerta 3 i 4.**

## **ESCENARI A: Nova normalitat (nivell d'alerta 0) i nivells d'alerta 1 i 2.**

L'alumnat i el professorat podran exercir el procés d'ensenyament i aprenentatge amb total normalitat. En aquest escenari s'hauran de prendre les mesures de prevenció, contenció i higiene que es determinin en els protocols de la Conselleria d'Educació i Formació professional i de la Conselleria de Salut i Consum.

Aquest escenari és el més optimista i és l'escenari que es planteja per a l'inici de curs segons la Resolució conjunta del conseller d'Educació i Formació Professional i Recerca i de la consellera de Salut i Consum de 4 de juny de 2021 per la qual s'aproven les mesures excepcionals de prevenció, contenció, coordinació, organització i funcionament per fer front a la crisi sanitària ocasionada per la COVID-19 per als centres educatius no universitaris de la comunitat autònoma de les Illes Balears per al curs 2021-2022 publicada al BOIB el 8 de juny de 2021) és l'escenari que es planteja per a l'inici de curs.

El satisfactori desenvolupament d'aquest model dependrà de dos elements clau: la dotació extraordinària de personal docent i, sobretot, de neteja, i l'existència d'espais suficients. La combinació dels dos elements són fonamentals per a l'execució d'aquest escenari.

**En aquest escenari els grups dels cicles formatius amb ràtios al voltant de 30 seria necessari i convenient que la Conselleria d'Educació i Formació Professional dotés de més personal docent per poder desdoblar, sobretot, els grups de primer.**

## **ESCENARI B: Nivells d'alerta 3 i 4.**

Aquest escenari pretén garantir la presencialitat de l'alumnat del nostre centre als nivells educatiu on es pugui garantir la distància social d'un metre i mig entre cada taula de l'alumne segons la ràtio d'alumnes per grup i els metres quadrats que té cada espai.

<b>Assistència al centre dels nivells educatius i grups</b>	
<b>Presencialitat total</b>	<b>Presencialitat en dies alterns</b>
1r ESO (4 grups)	1r CFGM Comerç (1 grup)
2n ESO (4 grups)	2n CFGM Comerç (1 grup)
3r ESO (4 grups)	1r CFGM Farmàcia (1 grup)
4t ESO (4 grups)	2n CFGM Farmàcia (1 grup)
FPB (2 grups)	1r CFGS Dietètica (1 grup)
2n Batxillerat (2 grups)	2n CFGS Dietètica (1 grup)
	1r Batxillerat (2 grups)

Durant els dies que l'alumnat romangui a casa, l'alumnat tindrà tasques a fer de cada una de les matèries/mòduls de cada sessió lectiva. Tot el professorat utilitzarà una única eina digital, **classroom**, on les tasques/activitats a fer seran penjades. També s'utilitzarà el **calendar**, per organitzar millor les dates d'exàmens, lliurament de tasques i sessions per **meet**.

L'alumnat tindrà al seu abast una graella que es compartirà setmanalment per google drive, on cada professor especificarà les feines a fer durant les sessions lectives a casa i les sessions en streaming que desenvoluparà.

## **ORGANITZACIÓ ESCOLAR adaptada a la PANDÈMIA**

### **Equipament higienicosanitari.**

Les normes higièniques establertes tant pel Ministeri de Sanitat com per la Conselleria de Sanitat i Consum seran d'obligat compliment en el centre.

Aquestes normes seran recollides en el Pla de Convivència i es divulgaran entre la comunitat educativa. Aquestes mesures han d'incloure l'obligació de l'ús de mascareta en els espais comuns com patis i passadissos durant la jornada escolar per a alumnat, professorat i altres treballadors de centre escolar. Dins l'aula, es mantindrà la distància de seguretat entre persones i el rentatge freqüent de mans amb sabó o gel hidroalcohòlic. Tant els docents com els alumnes hauran de dur la mascareta sempre posada.

L'alumnat anirà proveït de mascaretes i el centre educatiu disposarà de mascaretes per atendre situacions puntuals entre l'alumnat.

Totes les aules que utilitza l'alumnat i professorat estan proveïdes de dispensadors de gel hidroalcohòlic, paper i un "kit" de neteja de taula i cadira.

### **Establiment de mesures de control sanitari.**

El centre disposa de termòmetre infraroig sense contacte per al control de la temperatura de l'alumnat i professorat quan sigui necessari. És recomanable conscienciar a les famílies perquè el control de temperatura es realitzi abans de sortir de casa com a mesura preventiva abans d'exposar l'alumnat a qualsevol contacte fora de casa. Si després del control de temperatura es comprova que la temperatura és igual o superior a 37,5 °C, l'alumnat i el professorat no haurà d'anar a institut, així com si presenta algun altre símptoma relacionat amb el coronavirus. Per a qualsevol dubte consultar <https://www.caib.es/sites/coronavirus/es/portada/>

En cas de simptomatologia, es podrà realitzar la comprovació de la temperatura i se seguirà els protocols marcats a l'**annex 4 i 5** de la Resolució conjunta del conseller d'Educació i Formació Professional i Recerca i de la consellera de Salut i Consum de 4 de juny de 2021 per la qual s'aproven les mesures excepcionals de prevenció, contenció, coordinació, organització i funcionament per fer front a la crisi sanitària ocasionada per la COVID-19 per als centres educatius no universitaris de la comunitat autònoma de les Illes Balears per al curs 2021-2022.

És obligatòria la ventilació dels espais durant tota la jornada lectiva. Aquesta ventilació sempre ha de ser creuada. En acabar la jornada lectiva, tots els espais escolars que s'haguessin utilitzat seran sotmesos a un exhaustiu procés de neteja i desinfecció seguint les recomanacions de la Conselleria de Salut (**annex 3**: Resolució de dia 4 de juny de 2021 publicada al BOIB el dia 8 de juny). Tots els banys es netejaran després del període de descans de l'alumnat. Durant els períodes lectius, els únics banys disponibles per a l'alumnat seran els de la planta baixa.

Davant la detecció d'un cas sospitós durant la jornada lectiva, se seguiran les instruccions dels **annexos 4 i 5** (Resolució de dia 4 de juny de 2021 publicada al BOIB el dia 8 de juny). En aquesta situació l'**aula de convivència de la planta baixa serà la zona d'aïllament (16m<sup>2</sup>)** fins que la família acudeixi a recollir l'alumne. En el cas que es tingui coneixement d'un cas positiu de coronavirus, l'equip directiu seguirà les instruccions que les autoritats sanitàries li recomanin.

Es durà un registre de tota persona aliena al centre. A consergeria hi haurà una graella on s'especificaran les dades de la persona aliena per a possibles contactes estrets. **Si la persona aliena al centre no vol omplir el full de registre no se li permetrà l'entrada.**

### **Manteniment de la distància social**

Les aules es reorganitzaran per garantir la separació d'1' 20 cm o 1' 44 m<sup>2</sup> entre les persones que es trobin dins l'aula. Es retirarà de les aules tot el mobiliari que no sigui necessari per evitar decaure en el respecte del distanciament físic. Quan estiguem dins l'escenari B aquesta separació s'augmentarà a 1' 50 cm o 2'25m<sup>2</sup>

El centre habilitarà tots els espais a l'aire lliure disponibles per al temps de descans de l'alumnat. Es parcel·laran els espais a l'aire lliure en diferents zones, amb la possibilitat de tenir fins a cinc espais completament diferenciats: el claustre, la zona

de pàrquing de cotxes (subdividida en dos espais), la zona de bàsquet i la zona de futbol. **ANNEX A**

El centre establirà protocols d'entrada i sortida habilitant tots els accessos disponibles. Tots els accessos estaran senyalitzats a terra i a les parets. S'establirà una entrada i sortida esglaonada de l'alumnat per evitar aglomeracions durant l'entrada a primera hora i a darrera hora. **ANNEX B**

### **Entrada:**

- Educació Secundària Obligatòria i Formació professional Bàsica: **8.00 h**
- Batxillerat i Formació Professional: **8.10 h**

### **Sortida:**

- Educació Secundària Obligatòria i Formació professional Bàsica: **13.40 h**
- Batxillerat i Formació Professional: **13.50 h**

S'establirà una entrada i sortida esglaonada de l'alumnat per evitar aglomeracions durant els patis (aquest serà únic, es farà després de la tercera hora lectiva i tindrà una durada de 40 minuts).

- Educació Secundària Obligatòria i Formació professional Bàsica: **10.30 h-11.10 h**
- Batxillerat i Formació Professional: **10.40 h-11.20 h**

## **Programacions docents**

Des dels departaments didàctics i de família professional es desenvoluparà en el curs 2021/22 una organització curricular excepcional, que garanteixi la consolidació, l'adquisició, el reforçament i el suport dels aprenentatges desenvolupats i, també, els que s'han vist afectats negativament per la semipresencialitat, sobretot, en els cicles formatius durant el curs 2020-2021.

La programació del departament didàctic d'ESO i batxillerat ha d'incloure, com a mínim, els elements establerts als articles 29.3 i 24.3 dels Decrets: 34/2015 i 35/2015 de 15 de maig, de currículum d'Educació Secundària Obligatòria i del Batxillerat a les Illes Balears, respectivament.

Les programacions han de preveure les adequacions necessàries per atendre els diferents escenaris d'aquest pla de contingència. És a dir, ensenyament presencial (**Escenari A**) i semipresencial (**escenari B**). També han d'incloure objectius relacionats amb la competència digital.

Amb independència de l'escenari, es fixaran els criteris d'avaluació i els estàndards d'avaluació que es consideren bàsics, els quals s'han de mantenir invariables en els dos escenaris.

De la mateixa manera, els indicadors, instruments d'avaluació i criteris de qualificació i recuperació s'hauran de preveure, de manera diferenciada, per a cadascun dels dos escenaris.

La programació dels departaments de famílies professionals han de programar els continguts bàsics. Aquests continguts s'estableixen per cada mòdul professional en el Reial decret pel qual s'estableix el títol de tècnic o tècnic superior i es fixen els aspectes bàsics del currículum i en els Reials Decrets que regulen la Formació Professional Bàsica.

La programació didàctica ha d'especificar els continguts, els resultats d'aprenentatge i els criteris d'avaluació que han de ser treballats i avaluats de forma presencial i en línia, a més d'establir:

- Les competències professionals, personals i socials associades al mòdul.
- Els objectius generals i les unitats de competència vinculades.
- Els resultats d'aprenentatge o capacitats terminals per a cicles LOGSE.
- Els continguts.
- Els criteris d'avaluació.
- Els criteris de qualificació.

S'han de determinar, en la programació d'aula, quines activitats adreçades a aconseguir cada resultat d'aprenentatge han de ser presencials i quines no presencials.

En l'escenari B, aquelles activitats que requereixen equipament del centre educatiu i aquelles competències que no puguin simular-se mitjançant activitats en línia, han de prioritzar-se en l'ensenyament aprenentatge presencial.

Les programacions docents dels departaments didàctics i de les famílies professionals són documents públics, per tant seran publicades a la pàgina web del centre i s'informarà a tota la comunitat educativa mitjançant el GESTIB.

### **Criteris de promoció i titulació**

Aquests criteris es recolliran a les programacions docents aprovades durant el mes d'octubre. Hauran d'adequar-se als dos escenaris seguint les instruccions que es dictin sobre l'avaluació de l'alumnat a tots els nivells educatius.

**Escenari A:** S'aplicarà el que es determina als decrets de currículum d'ESO, Batxillerat i Formació professional, així com allò que s'indiqui a les Resolucions d'avaluació que a tal efecte es dictin.

**Escenari B:** En el cas d'ESO s'haurà d'aplicar els criteris més favorables a la promoció dels alumnes que figuren a l'apartat 2 de l'article 18 del Decret 34/2015, de 15 de maig pel qual s'estableix el currículum de l'Educació Secundària Obligatòria a les Illes Balears. Aquests criteris s'hauran d'aplicar als alumnes més vulnerables i amb dificultats associades a l'accessibilitat a l'aprenentatge (fractura digital), a més d'altres casos que l'equip docent consideri. En referència a la titulació a ESO, també s'hauran d'aplicar els criteris més favorables que contempli la Resolució d'avaluació. A la resta de nivells educatius s'hauran d'aplicar les diferents normatives que es puguin anar publicant durant tot l'escenari.

## ESCENARI A

Durant aquest escenari, l'alumnat i el professorat podran exercir el procés d'ensenyament aprenentatge amb total normalitat. En aquest escenari s'hauran de prendre les mesures de prevenció, contenció i higiene que es determinin en els protocols de la Conselleria d'Educació i Formació Professional i de la Conselleria de Salut i Consum.

L'horari general del centre es modificarà per evitar el nombre més gran d'encreuaments entre tota la comunitat educativa. L'inici serà esglaonat diferenciant ESO/FPB i BAT/GM-GS. El descans de l'alumnat tindrà una durada de 40 minuts, l'accés als espais de descans serà esglaonat començant ESO/FPB a les 10'30h i BAT/GM-GS a les 10'40 h. Totes les sessions lectives tindran una durada de 50 minuts.

<b>HORARI GENERAL CENTRE</b>					
<b>Educació Secundària Obligatòria Formació Professional Bàsica</b>			<b>Batxillerat Cicles Formatius de Grau Mitjà i Superior</b>		
<b>1a sessió</b>	<b>8,00</b>	<b>8,50</b>	<b>1a sessió</b>	<b>8,10</b>	<b>9,00</b>
<b>2a sessió</b>	<b>8,50</b>	<b>9,40</b>	<b>2a sessió</b>	<b>9,00</b>	<b>9,50</b>
<b>3a sessió</b>	<b>9,40</b>	<b>10,30</b>	<b>3a sessió</b>	<b>9,50</b>	<b>10,40</b>
<b>Pati</b>	<b>10,30</b>	<b>11,10</b>	<b>Pati</b>	<b>10,40</b>	<b>11,20</b>
<b>4a sessió</b>	<b>11,10</b>	<b>12,00</b>	<b>4a sessió</b>	<b>11,20</b>	<b>12,10</b>
<b>5a sessió</b>	<b>12,00</b>	<b>12,50</b>	<b>5a sessió</b>	<b>12,10</b>	<b>13,00</b>
<b>6a sessió</b>	<b>12,50</b>	<b>13,40</b>	<b>6a sessió</b>	<b>13,00</b>	<b>13,50</b>
			<b>7a sessió</b>	<b>13,50</b>	<b>14,40</b>



## ESCENARI B

Aquest model pretén garantir que l'alumnat dels cursos inferiors (ESO), els grups amb alumnat en situacions desfavorables o amb necessitat de suport educatiu (FP Bàsica) i 2n batxillerat tingui una presencialitat del 100 %. Això vol dir que assistiran a classe cada dia, de dilluns a divendres. La resta de grups, tal com s'especifica en la següent taula, es dividiran en dos subgrups ,que assistiran al centre en dies alterns.

<b>Assistència al centre dels nivells educatius i grups</b>	
<b>Presencialitat total</b>	<b>Presencialitat en dies alterns</b>
1r ESO (4 grups) 2n ESO (4 grups) 3r ESO (4 grups) 4t ESO (4 grups) FPB (2 grups) 2n Batxillerat (2 grups)	1r CFGM Comerç (1 grup) 2n CFGM Comerç (1 grup) 1r CFGM Farmàcia (1 grup) 2n CFGM Farmàcia (1 grup) 1r CFGS Dietètica (1 grup) 2n CFGS Dietètica (1 grup) 1r Batxillerat (2 grups)

### **Classes presencials en dies alterns**

Serà prioritari dedicar temps a comprovar que s'han treballat i assolit els objectius de les activitats/tasques fetes a casa dins aquesta presencialitat en dies alterns, de tal manera que el professorat pugui detectar mancances i reforci els continguts.

A les sessions de tutoria setmanals en streaming, es tractarà , entre altres aspectes, el volum de treball i el funcionament i efectivitat de les classes semipresencials. L'equip docent haurà de detectar quin alumnat té dificultat per organitzar-se i planificar-se les feines a fer. En aquests casos es farà un seguiment més individualitzat per poder guiar i orientar a l'alumnat a millorar la seva competència d'aprendre a aprendre i iniciativa personal.

### **Activitats d'aprenentatge durant els dies alterns que l'alumnat roman a casa.**

- Durant els dies que l'alumnat romandrà a casa haurà de fer feines de consolidació i/o ampliació de continguts fets durant les sessions lectives a l'aula. L'objectiu és que aquestes tasques es puguin fer de manera autònoma. S'ha d'intentar que les activitats que es desenvolupin durant aquest període

siguin activitats significatives. Sempre que sigui possible, s'han d'evitar els exercicis mecànics i repetitius.

- Aquestes feines estaran en cada un dels google-classroom de cada un dels mòduls/matèries. L'alumnat tindrà al seu abast una graella que es compartirà setmanalment per google drive, on cada professor especificarà les feines a fer durant les sessions lectives a casa.
- Els alumnes tindran, com sempre, contacte amb els professors via mail, o qualsevol altre via que el professorat trobi convenient, per fer aclariments i resoldre dubtes.
- A partir de l'horari lectiu contemplat a l'escenari A, l'alumnat tindrà sessions online a aquells mòduls/matèries que per la seva naturalesa es puguin realitzar classes en streaming.
- El centre deixarà en préstec els chromebooks que siguin necessaris a l'alumnat que no tingui dispositius a casa seva, com també facilitarà l'accés a internet al mateix perfil d'alumnat. La família signarà un document on es compromet a fer-ne un bon ús.

### **Actuació de les famílies**

En aquest escenari la funció de les famílies ha d'acompanyar, com sempre, la dels professors i es pot resumir en les següents actuacions:

- Les famílies hauran de comunicar al tutor qualsevol incidència d'un alumne que pugui dificultar la realització de les feines, així com el lliurament en el termini acordat.
- El tutor haurà de comunicar a la resta de professorat qualsevol incidència que pugui tenir un alumne i de la que tingui coneixença, per tal que el professorat pugui flexibilitzar la quantitat de tasques i el seu lliurament.
- Si un alumne no assisteix a classe per ser persona de risc, la família ha d'aportar un justificant mèdic on s'expressi clarament la pauta de no assistència. Amb aquest informe mèdic faltes seran justificades, i els professors hauran de donar l'opció de recuperar les activitats fetes durant la setmana de classe.

### **Requisits de material per a poder desenvolupar l'escenari**

El satisfactori desenvolupament d'aquest escenari B dependrà de la dotació en mitjans telemàtics per a l'alumnat i al professorat.

### **Activitats d'aprenentatge durant els dies de confinament per raons d'un contagi.**

- S'utilitzarà l'entorn virtual **G-Suite de Google** per desenvolupar les classes de forma telemàtica. Això vol dir que l'alumnat tindrà a la seva disposició

**google classrooms de les diferents àrees** on trobaran totes les tasques a fer i els terminis. Per a les sessions virtuals amb el professorat s'utilitzarà **hangout meet** amb l'enllaç de cada classe creada.

- L'endemà del confinament l'alumnat rebrà mitjançant google drive una graella amb les activitats setmanals de cada matèria per a la pròxima setmana. En aquesta graella el professorat ha d'especificar unes instruccions clares de les feines a realitzar i també el termini de lliurament. S'hauria d'evitar enviar correus electrònics amb les tasques, ja que absolutament tot ha d'estar publicat al classroom. La persona responsable de l'equip directiu compartirà aquesta informació amb l'alumnat de cada nivell.
- El professorat posarà el termini per lliurar les tasques i es procurarà fer el seu retorn i correcció en un termini **de 7 dies naturals** en una sessió telemàtica i/o mitjançant google classroom. Així mateix, també es podrà facilitar a l'alumnat les respostes/solucions per potenciar l'autocorrecció de les activitats. En qualsevol cas, és primordial que l'alumnat tingui algun tipus de feedback, quantitatiu i/o qualitatiu, de les activitats lliurades.
- Durant els dies que l'alumnat romandrà a casa haurà de fer feines de consolidació i/o ampliació de continguts fets durant les sessions anteriors al confinament. L'objectiu és que aquestes tasques es puguin fer de manera autònoma. S'ha d'intentar que les activitats que es desenvolupin durant aquest període siguin activitats significatives. Sempre que sigui possible, s'han d'evitar els exercicis mecànics i repetitius.
- Aquestes feines estaran en cada un dels google-classroom de cada una de les matèries i a les graelles creades per a l'ocasió. Cada professor serà l'únic responsable d'introduir les feines de la seva matèria en aquesta graella i caporalia d'estudis serà l'encarregada de comprovar que totes les tasques han estat introduïdes i de compartir aquesta informació amb l'alumnat d'aquest nivell.
- Els alumnes tindran, com sempre, contacte amb els professors via mail, o qualsevol altre via que el professorat trobi convenient, per fer aclariments i resoldre dubtes.
- L'alumnat tindrà la sessió de tutoria setmanal amb el tutor/a via meet. En les sessions de tutoria amb tot el grup classe, l'alumnat tractarà, entre altres aspectes, el funcionament de les classes a distància i el volum de treball. S'ha d'intentar que els docents ajudin l'alumnat a prioritzar, organitzar-se i dosificar-se les feines al llarg de la setmana. Durant l'hora de tutoria individualitzada, els tutors i tutores de hauran d'utilitzar-la per fer tutories individualitzades
- A les reunions d'equips docents es consensuarà l'alumnat que necessita una atenció més personalitzada. Si fos necessari, la resta de professorat de cada equip docent (que no sigui tutor/a) també podrà fer aquesta tasca, prioritzant el professorat que tingui menys alumnes a càrrec seu.

- L'equip de suport seguirà fent de cotutors d'aquells alumnes que se'ls ha assignat com a tutorants per al curs 2021/22. També continuarà assistint a les reunions de tutors i les reunions d'equips docents pertinents.
- Les reunions de tutors i les reunions d'equips docents se seguiran convocant setmanalment. En aquestes reunions es farà un seguiment de les tasques fetes per l'alumnat, s'analitzarà el volum de treball donat a l'alumnat i es faran les actuacions pertinents segons les necessitats de l'alumnat.
- El centre deixarà en préstec els chromebooks que siguin necessaris a l'alumnat que no tingui dispositius a casa seva, com també facilitarà l'accés a internet al mateix perfil d'alumnat. El policia tutor del centre repartirà els aparells als domicilis particulars de l'alumnat. La família signarà un document on es compromet a fer-ne un bon ús.

### **Actuació de les famílies**

En aquest escenari la funció de les famílies ha d'acompanyar, com sempre, la dels professors i es pot resumir en les següents actuacions:

- Les famílies hauran de comunicar al tutor qualsevol incidència d'un alumne que pugui dificultar la realització de les feines així com el lliurament en el termini acordat.
- El tutor haurà de comunicar a la resta de professorat qualsevol incidència que pugui tenir un alumne i de la que tingui coneixença, per tal que el professor pugui flexibilitzar la quantitat de tasques i el seu lliurament.

### **Actuació símptomes COVID-19**

Tenim habilitat un espai a la planta baixa anomenat "zona d'aïllament". Aquest espai està equipat amb EPIs per poder seguir els protocols marcats per la Conselleria de Salut i Consum.

Quan es detecti un membre de la comunitat educativa amb simptomatologia compatible amb la covid-19 se seguiran estrictament els protocols (**Annex 4 i 5**) de la Resolució conjunta del conseller d'Educació i Formació Professional i de la consellera de Salut i Consum de 4 de juny de 2021 per la qual s'aproven les mesures excepcionals de prevenció i contenció, coordinació i d'organització i funcionament per fer front a la crisi sanitària ocasionada per la COVID-19 per als centres educatius no universitaris de la comunitat autònoma de les Illes Balears per al curs 2020-2021.

### **Ús de mascaretes**

L'ús de mascaretes en situació de pandèmia a les Illes Balears és **obligatòria** i complementària a les mesures preventives establertes, que principalment són distanciament social, higiene estricta de les mans i evitar tocar-se la cara, el nas, els

ulls i la boca i tapar-se en tossir i esternudar.

L'ús de mascareta no és recomanable per a persones que presentin alteracions de conducta que facin inviable la seva utilització de manera adequada.

En el **transport escolar** serà obligatori l'ús de mascareta. Se seguiran els protocols de l'**annex 8** de la Resolució conjunta del conseller d'Educació i Formació Professional i de la consellera de Salut i Consum de 4 de juny de 2021 per la qual s'aproven les mesures excepcionals de prevenció i contenció, coordinació i d'organització i funcionament per fer front a la crisi sanitària ocasionada per la COVID-19 per als centres educatius no universitaris de la comunitat autònoma de les Illes Balears per al curs 2020-2021.

El centre disposarà de mascaretes FFP2 per al professorat i mascaretes quirúrgiques per poder reposar les mascaretes de l'alumnat en cas de necessitat o oblit.

### **Instruccions de posada i retirada**

Instruccions de posada i retirada: es recomana posar la màscara sobre la pell nua (és a dir, sense la presència de cabell en contacte amb la pell de l'usuari, i per a algunes persones, pell afaitada) i respectar els següents passos: Rentar-se les mans amb aigua i sabó o fregar-les amb una solució hidroalcohòlica abans de manipular la mascareta.

### **Gestió de l'entrada i sortida de l'alumnat**

#### **Criteris fonamentals:**

- Mantenir la distància física.
- Aplicar les mesures de protecció de barrera.
- Limitar les interaccions físiques entre l'alumnat.
- Assegurar la neteja dels locals i materials.
- Formar, informar i comunicar.

#### **Mesures a aplicar**

- Hi haurà 4 entrades i sortides. Veure **ANNEX B (adjunt)**.
- Hi haurà solució hidroalcohòlica, mascaretes FFP2 i higièniques a disposició de tot el professorat i de personal d'administració i serveis.
- El centre comptarà amb mascaretes higièniques per poder reposar les necessitats de l'alumnat en cas de pèrdua o oblit.
- Se senyalitzaran les vies d'accés i evacuació en cadascuna de les zones dels edificis. Per exemple, en cas d'existir més d'una escala d'accés a les plantes, s'indicarà a cada un dels sectors de cada pis l'escala per la qual s'haurà d'accedir i abandonar l'edifici. Tant l'alumnat com el personal hauran de conèixer per on accedir a cada aula o despatx.

- S'ha de garantir que es mantingui la distància física a les files d'entrada mitjançant tots els mitjans possibles, principalment amb marcatge a terra i amb panells informatius en què s'indiqui les portes d'accés per sector, segons es determini pels responsables del centre.
- Mantenir les portes exteriors i interiors obertes mentre es produeix l'entrada de l'alumnat. Procurar que les portes de les aules romanguin obertes durant la jornada. Si no fos possible, seria el docent l'encarregat d'obrir-la i/o tancar-la amb una posterior desinfecció de mans.
- L'arribada i la sortida de l'alumnat serà esglaonada. **ANNEX A (adjunt)**
- Informarem durant la primera setmana de setembre a les famílies sobre l'horari d'arribada i les zones d'entrada/sortida per tal d'evitar aglomeracions en els accessos. El mitjà de comunicació amb les famílies serà mitjançant del GESTIB. Aquesta informació també estarà al web de centre i, sobretot, a les xarxes socials. Tota aquesta feina la faran els serveis administratius i quan comenci el curs escolar s'incorporarà en aquesta tasca els tutors i tutores dels alumnes.
- L'accés al centre de persones alienes serà controlat amb un full de registre.

## **Gestió de les aules**

### **Criteris fonamentals:**

- Mantenir la distància física.
- Aplicar les mesures de protecció de barrera.
- Limitar les interaccions físiques entre l'alumnat.
- Assegurar la neteja dels locals i materials.
- Formar, informar i comunicar.

### **Mesures a aplicar**

- A l'entrada de cada aula s'informarà del seu aforament, a més de la recomanació i/o obligatorietat de l'ús de mascareta.
- Dintre de l'aula, hi haurà panells on, mitjançant cartells informatius, s'informarà de totes les mesures que s'han de tenir en compte per mantenir les mesures de seguretat.
- Es disposaran els llocs escolars de manera que es respecti la distància interpersonal de seguretat de, almenys, 1' 2 metres.
- L'alumnat no poden sortir al passadís entre classe i classe, excepte per anar al pati o canvi de classe.
- Per tal de poder fer un seguiment en cas de rastreig, el dia d'acollida cada

alumne/a posarà un adhesiu a la taula i a la cadira amb el seu nom i llinatge. En cas que un altre grup faci ús d'aquella mateixa aula també s'afegirà el nom i llinatges de l'estudiant que sigui en aquell lloc.

- És prioritari que, al començament de cada sessió lectiva, el professorat passi llista per tal que el centre pugui dur un registre d'assistència mitjançant gestib. Es tindrà especial atenció en la vigilància de l'absentisme escolar per part dels tutors, fent-ne un seguiment dels motius, per tal de conèixer si l'alumnat ha faltat per motius de salut o d'altres motius justificats.
- Es respectarà una distància mínima 1' 2 metres entre la primera fila i la zona de treball del docent (pissarra, pantalla, pissarra electrònica, etc.). Es procurarà allunyar les taules de les portes de l'aula. Cada alumne/a haurà de tenir cura de no moure la seva taula; per facilitar-ho, haurà de mantenir les dues potes del davant dins de les marques del terra.
- Dins les aules no hi haurà taquilles per a l'alumnat per aconseguir la distància de seguretat entre els alumnes. Si fos necessari prioritzar l'ús de taquilles es prioritzaran els grups que duguin els seus chromebooks/portàtils cada dia.
- Es limitarà el moviment a l'aula i l'acostament del professorat a l'alumnat.
- Es minimitzarà en la mesura que es pugui la utilització d'aules específiques per limitar al màxim els desplaçaments a l'edifici. En el cas de les matèries específiques, aquesta haurà de ser netejada i desinfectada per l'alumnat sortint i entrant.
- Els desdoblaments de tecnologia, física i química, biologia i anglès es podran fer a les aules específiques o de desdoblament. Dins de l'escenari B totes les activitats de desdoblament s'hauran de fer dins de les aules de referència del grup.
- Els professors seran els encarregats de gestionar l'inici i finalització de les sessions lectives envers la freqüent irrupció que podria suposar la utilització de constants timbres per regular l'horari esglaonat de tot el centre.
- Sempre ha d'haver-hi ventilació creuada a tots els espais escolar. **Annex 3.**

### **Col·laboració de l'alumnat i el professorat en la neteja i desinfecció**

- L'alumnat que vagi a utilitzar un pupitre netejarà, abans d'ocupar el seu lloc, les superfícies de cadira i taula (i qualsevol altre mobiliari o equip que sigui comú) amb un producte de neteja adequat i el paper d'un sol ús necessari. L'alumnat disposarà de temps necessari, abans d'ocupar el seu lloc, per a la neteja de totes les superfícies que vagi a tocar. El personal de neteja reposarà cada dia els materials necessaris per a l'endemà.
- El professorat és responsable de netejar el material d'aula que sigui d'ús

comú que vagi a tocar (taula, cadira, ordinador i accessoris, comandaments a distància, claus ...), així com el de l'alumnat que no pugui fer-ho (o bé designar a algun alumne).

- A més de tot l'anterior, l'alumnat i el personal de centre educatiu disposaran a cada espai (aules, laboratoris, despatxos, lavabos, etc.) d'un dispensador de gel hidroalcohòlic que utilitzaran per rentar-se les mans quan entrin en cada espai. A més hi haurà un dispensador de paper per fer net les taules.
- L'alumnat ha de procurar tocar els elements comuns (manetes de portes i finestres, passamans, etc.) el mínim possible. Per a això, les portes d'accés s'han d'obrir pel professor o professora en entrar i sortir de l'aula. Les finestres no han de ser obertes o tancades per l'alumnat.
- En finalitzar la jornada escolar, els alumnes no hauran de col·locar les cadires damunt les taules perquè les netejadores puguin dur a terme la desinfecció de tot el mobiliari.

## **Gestió dels desplaçaments interns**

### **Criteris fonamentals:**

- Mantenir la distància física.
- Aplicar les mesures de protecció de barrera.
- Limitar les interaccions físiques entre l'alumnat.
- Assegurar la neteja dels locals i materials.
- Formar, informar i comunicar.

### **Mesures a aplicar**

-S'ha d'indicar als passadissos i escales el sentit de circulació. Es procurarà, en la mesura del possible, que les escales siguin d'un sol sentit. Si cal, es diferenciarà entre el sentit a l'hora d'entrada, sortida i esbarjo i la resta de l'horari lectiu.

-S'utilitzarà un sistema de senyalització fàcil de comprendre.

-Com a regla general, les portes exteriors romandran obertes per evitar el contacte amb els poms de les portes. Aquesta instrucció no és vàlida si contradiu la normativa sobre incendis.

-Les portes de totes les aules (excepte les d'informàtica) han d'estar obertes. En cas de no ser possible, la persona que les obri o tanqui respectarà les normes d'higiene.

-En cas d'haver-hi més d'una porta d'accés a l'aula, s'utilitzaran totes de manera que l'alumnat accedeixi i surti per la porta més propera al seu lloc escolar.

-Es respectarà en tot moment el principi de distanciament bàsic en els passadissos, escales, banys i zones comunes.



-Es procurarà que sigui el personal docent el que es desplaci a l'edifici minimitzant el moviment de l'alumnat.

-Es controlarà que els materials pedagògics d'ús comú hagin estat desinfectats abans i després de la seva utilització.

## **Gestió del pati i del temps d'esplai**

### **Criteris fonamentals:**

- Mantenir la distància física.
- Aplicar les mesures de protecció de barrera.
- Limitar les interaccions físiques entre l'alumnat.
- Assegurar la neteja dels locals i materials.
- Formar, informar i comunicar.

### **Mesures a aplicar**

-El temps de pati estarà esglaonat per nivells.

-S'adaptarà el temps d'esbarjo en funció de les necessitats específiques de centre (40 minuts).

-S'organitzarà la distribució de l'alumnat per sectors mitjançant senyalització. Es parcel·laran els espais a l'aire lliure en diferents zones, amb la possibilitat de tenir fins a cinc espais completament diferenciats: el claustre, la zona de pàrquing de cotxes (subdividida en dos espais), la zona de bàsquet i la zona de futbol. Veure **ANNEX B**.

-S'ha de garantir que es respecti la distància de seguretat a la sortida i tornada a l'aula.

-S'organitzarà la circulació d'entrada i sortida de grups de manera que es respectin les distàncies de seguretat i s'eviti la circulació per passadissos i per escales en doble sentit. Per a això, serà necessari adequar els temps de docència (50 minuts lectius) i de pati (40 minuts).

- Durant el berenar, els alumnes no duran mascareta, per la qual cosa ho hauran de fer mantenint la distància de seguretat. Quan acabin de berenar, s'hauran de tornar a col·locar la mascareta.

-Els alumnes no podran fer ús de la font per beure. Per aquest motiu, hauran de dur un bòtil des de casa seva, que no podran compartir amb cap company.

-Es reforçarà la vigilància a l'hora del pati.

-Hi haurà un sistema de senyalització dels bancs distribuïts pel centre.

-En cas de no poder garantir la neteja i desinfecció regular de les màquines

expendedoras, s'evitarà que es facin servir.

-Si les condicions climatològiques no permeten accedir als patis exteriors l'alumnat, romandrà a la seva aula sota la vigilància de l'últim professor o professora amb el qual ha estat. En aquest cas, cal procurar mantenir l'aula ventilada durant l'esbarjo.

## **Gestió de l'ús dels banys**

### **Criteris fonamentals:**

- Mantenir la distància física.
- Aplicar les mesures de protecció de barrera.
- Limitar les interaccions físiques entre l'alumnat.
- Assegurar la neteja dels locals i materials.
- Formar, informar i comunicar.

### **Mesures a aplicar**

-Es limitarà el nombre de persones a l'interior dels banys per tal de garantir la distància de seguretat.

-Els lavabos tindran les mesures sanitàries adequades mantenint el distanciament social marcat per la normativa sanitària

-Es clausuraran lavabos i urinaris alterns per evitar la proximitat durant el seu ús.

-S'indicarà l'ocupació màxima dels lavabos mitjançant retolació, per assegurar que, a l'interior o en els accessos, es compleixi la distància de seguretat.

-Es ventilaran freqüentment els banys.

-S'indicarà a l'alumnat sobre l'obligatorietat de rentar-se les mans abans i després de l'ús dels WC.

-Els banys tindran dotació de sabó líquid i paper d'assecar. Els lavabos estaran proveïts de papereres amb tapa accionada per pedal per evitar contactes.

-Es garantiran 2 neteges diàries i les tasques de desinfecció freqüents d'aquests espais i superfícies, així com el buidatge de papereres. El personal no docent de neteja farà net els banys després del pati i al final de la jornada escolar.

-Es limitarà l'ús dels lavabos per les persones alienes al centre, procurant que, en cas que sigui necessari el seu ús, s'utilitzin lavabos diferents dels que utilitza l'alumnat de centre.

## **Gestió de les activitats físiques i esportives**

S'ha de complir en tot moment l'**annex 11** de la Resolució conjunta del conseller d'Educació i Formació Professional i Recerca i de la consellera de Salut i Consum de

4 de juny de 2021 per la qual s'aproven les mesures excepcionals de prevenció, contenció, coordinació, organització i funcionament per fer front a la crisi sanitària ocasionada per la COVID-19 per als centres educatius no universitaris de la comunitat autònoma de les Illes Balears per al curs 2021-2022 publicada al BOIB el 8 de juny de 2021).

A part del protocol de la resolució s'han de complir els següents aspectes:

En cas que s'utilitzin instal·lacions esportives externes al centre educatiu, aquestes hauran de complir les exigències del present protocol.

### **Activitats esportives**

Limitar la seva pràctica a les activitats que es consideren de baixa intensitat, en cas que no sigui possible mantenir una distància mínima d'1,5 metres.

Recordar a les famílies que el dia que hi ha Educació Física les seves filles i fills hauran de venir vestits des de casa amb la roba adequada perquè es pugui evitar l'ús dels vestidors, evitant un major contacte entre alumnes i alumnes.

Evitar els jocs de pilota i de contacte.

Evitar l'ús de material esportiu d'ús comunitari, o que la seva utilització la realitzi només l'adult. En cas de resultar-ne imprescindible la manipulació, cal assegurar la desinfecció regular.

Prioritzar la pràctica esportiva individual que permeti conservar la distància de seguretat.

### **Protocol a seguir durant les sessions d'educació física**

**Accés al poliesportiu:** Aquest serà per la porta principal, a través del passadís per la pista de bàsquet del pati. L'alumnat haurà de complir la distància d'1' 5 m entre cada persona per entrar. En cas que la instal·lació estigui tancada, haurà d'esperar fent fila i no fer aglomeracions.

- **Els dies de pluja:** quan l'accés pel pati i la zona de bàsquet estigui inundada, i ho consideri oportú el professorat d'Educació Física, l'entrada es farà per la porta lateral d'emergència del poliesportiu que dona al pati/pista de bàsquet.
  - La sortida també es farà per la mateixa porta.

**En entrar al poliesportiu,** han d'entrar d'1 en 1 per dur a terme les següents actuacions:

- Netejar plantes de les sabates amb les estores a tal efecte (estora humida i estora seca).
- Fer-se net les mans amb la solució hidroalcohòlica.

**Entrada als vestuaris:** En cas que l'alumnat hagi d'utilitzar el vestuari (per canviar-se, per anar al bany, etc.), s'haurà de tenir en compte 2 escenaris:

- Quan hi hagi 1 sol grup fent classe: tant els al·lots com les al·lotes es dividiran en 2 subgrups i es repartiran entre els 2 vestuaris per a cada sexe (com a màxim 6 persones per vestuari alhora).
- Quan hi hagi 2 grups alhora fent classe: hi haurà 1 vestuari per a cada grup de cada sexe, que estan anomenats en vestuari parell i imparell.
- Per fer ús de cada vestuari cada grup haurà de fer torns, hi haurà com a màxim 6 persones per poder complir la distància d'1' 5 m de seguretat.
- En el cas d'utilitzar els lavabos (WC), haurà de ser de forma individual.
- No es permet l'ús de la dutxa mentre duri la situació derivada de la Covid-19.

#### **Accés a la pista poliesportiva:**

- L'entrada serà per una de les portes d'accés (tant des del hall de l'entrada com de cada vestuari) a la pista, respectant la distància de seguretat per anar a la zona corresponent.
- Les motxilles (en cas de dur-les a la pista, per tal de tenir-les controlades i evitar robatoris) es deixaran al costat de la paret per torns d'arribada per evitar aglomeracions.
- En aquesta zona hauran d'estar asseguts a la zona indicada, mantenint la distància de seguretat i amb la mascareta posada.
- Es recomana a l'alumnat dur els braons i mans lliures de polseres, anells, així com evitar penjolls i anelletes grosses, i dur els cabells recollits.

#### **Sortida de la pista esportiva i anar-se'n a canviar:**

- Fer-se net les mans amb el gel hidroalcohòlic després de la classe pràctica.
- Es realitzaran les mateixes accions esmentades al punt "entrada als vestuaris" i "pista esportiva".

#### **Sortida dels vestuaris i del poliesportiu:**

- Hauran de sortir dels vestuaris d'1 en 1 respectant la distància de seguretat i passar pel professorat per donar confirmació de canvi de roba o samarreta.
- Fer-se net les mans amb la solució hidroalcohòlica.
- Sortida del poliesportiu respectant la distància de seguretat.

#### **Sortida a les pistes exteriors del pati:**

- Es realitzarà per la porta lateral d'emergència mantenint la distància de seguretat entre les persones.

- Aquesta porta quedarà tancada posteriorment.
- El punt de reunió seran les grades/escales ubicades al lateral del camp de futbol mentre no es recomani cap altre lloc. Aquí es podran deixar les motxilles de l'alumnat que ho consideri oportú.

### **Ventilació de la pista poliesportiva:**

- En cas que el professorat d'Educació Física consideri necessari la ventilació de la pista poliesportiva, obrirà la/les porta/és d'emergències per a tal efecte.
- L'alumnat s'abstindrà de realitzar aquesta acció sense el permís del professorat.

### **Magatzem d'Educació Física:**

- L'alumnat no pot accedir a aquest espai.

### **Magatzem Poliesportiu:**

- L'alumnat podrà accedir amb el permís i supervisió del professorat d'EF per agafar material com, per exemple, porteries de futbol, plintons, etc.

### **Sala de bicicletes spinning del poliesportiu:**

- No es pot utilitzar.

### **Sala dels miralls de parquet del poliesportiu:**

- No es pot utilitzar amb un grup més nombrós de 15 persones i sempre amb professor d'EF present.
- No es pot utilitzar el material que hi ha en aquesta sala.
- No es poden posar en funcionament els aparells d'aire condicionat de la sala.
- En la mesura que sigui possible s'evitarà utilitzar aquest espai.

### **Professorat de guàrdia:**

- En cas d'absència del professorat d'Educació Física, el grup classe haurà de romandre a les pistes exteriors/pati i/o aula de referència del grup segons es consideri oportú.

**Neteja del material:** L'alumnat col·laborarà en la neteja del material utilitzat en la sessió.

S'ha de complir en tot moment l'**annex 11** de la Resolució conjunta del conseller d'Educació i Formació Professional i Recerca i de la consellera de Salut i Consum de 4 de juny de 2021 per la qual s'aproven les mesures excepcionals de prevenció, contenció, coordinació, organització i funcionament per fer front a la crisi sanitària ocasionada per la COVID-19 per als centres educatius no universitaris de la comunitat autònoma de les Illes Balears per al curs 2021-2022 publicada al BOIB el 8 de juny de 2022) és l'escenari que es planteja per a l'inici de curs.

## Gestió de les aules específiques i desdoblaments

### Criteris fonamentals:

- Mantenir la distància física.
- Limitar les interaccions físiques entre l'alumnat.
- Assegurar la neteja dels locals i materials.
- Formar, informar i comunicar.

### Mesures a aplicar

-S'ha de limitar l'ús d'aquest tipus d'aules i el seu material a l'estrictament necessari. Quan s'utilitzen les aules d'específiques els departaments implicats determinaran normes de neteja i desinfecció del material, estris, instruments, etc. que hagi de ser utilitzat per diversos alumnes. Durant l'escenari B, les aules específiques no es podran fer i els desdoblaments s'hauran de fer a l'aula de referència del grup.

-Equipaments específics d'ús compartit en els tallers i laboratoris. Quan sigui possible, els equipaments i materials seran d'ús exclusiu. Quan se'n faci un ús compartit, serà obligatori procedir a la neteja i desinfecció entre els diferents grups. S'ha de garantir la rentada de mans previ i posterior a l'ús.

-Així mateix, s'ha de garantir la ventilació creuada, la neteja i desinfecció entre els diferents usos. Cal mantenir la distància física de seguretat entre persones. És imprescindible l'ús de gel hidroalcohòlic tant a l'entrada com a la sortida d'aquestes aules específiques.

## Gestió de les activitats complementàries i sortides escolars

Mentre durin les condicions derivades de la covid-19, es recomana **reduir** les activitats complementàries i sortides escolars.

Dins aquest grup es comprenen les següents activitats:

- Sortides tutorialis.
- Intercanvis.
- Tallers (sempre que suposi l'agrupament de més d'una classe).
- Activitats didàctiques organitzades.
- Activitats de recaptació de doblers per a viatges d'estudis.

En cas de rebre la visita d'algun ponent al centre, s'haurà de dur un registre d'entrada i sortida. Així mateix, s'hauran de seguir totes les indicacions sanitàries previstes en aquest pla de contingència.

## Bones pràctiques TIC

Resulta summament important prioritzar una sèrie de normes que ajudin a homogeneïtzar la feina dels docents i la de l'alumnat, així com la comunicació entre els professors i els estudiants/famílies.

Les eines que s'empraran són les següents:

- **Classroom:** Servei per compartir missatges amb tot l'alumnat, publicar el treball de classe, entrega de feines, correcció de les tasques, puntuació...
- **Gmail:** Aquesta eina també pot ser l'adequada per comunicar-se amb els estudiants, especialment en el cas de dubtes.
- **Meet:** Eina per fer les sessions virtuals dels docents.
- **Xat:** Aplicació de missatgeria instantània per comunicar-se amb els alumnes.

### **CLASSROOM**

- Els professors han de programar tot allò que vulguin compartir amb els alumnes perquè aparegui publicat cada dilluns a les 9:00 h. D'aquesta manera, es facilita que els alumnes es puguin anar planificant i dosificant la feina.
- Totes les feines han de tenir data i hora de venciment (s'ha d'intentar que l'hora no superi les 21:00).
- Les tasques enviades han d'estar, prioritàriament, en format Document Google, perquè els alumnes puguin editar-los. Per tant, es recomana NO treballar en document PDF, sempre que es pugui.
- El format Document Google permet que el docent pugui corregir els errors que han comès els alumnes. Per aquest motiu, també és important que els estudiants consultin i/o resolguin totes les correccions fetes.
- Els docents faran el retorn i correcció de tasques en un termini de 15 dies (7 dies naturals quan un grup estigui confinat) en una sessió telemàtica i/o en el google classroom. Així mateix, també es podrà facilitar a l'alumnat les respostes/solucions per potenciar l'autocorrecció de les activitats.
- Així mateix, treballar amb el format Document Google evita que els alumnes hagin d'enviar fotografies de les tasques realitzades de manera manuscrita.

### **GMAIL**

- Es recomana que els docents enviïn els correus electrònics de manera grupal, per exemple, [3eso.a@iesjosepmiquelguardia.org](mailto:3eso.a@iesjosepmiquelguardia.org). En el cas que s'hagin d'enviar missatges a un grup reduït d'alumnes, és millor enviar-los amb còpia oculta (CCO).
- El professorat només haurà de respondre els missatges que rebí dels alumnes i/o de les famílies dins l'horari lectiu.
- És molt important que, a l'hora d'escriure un missatge, els alumnes sàpiguen redactar correctament l'assumpte del missatge, perquè de vegades n'escriuen en aquest apartat el contingut.

- L'alumnat ha d'incloure en el cos del missatge una salutació i un comiat. Així mateix, cada vegada que rebin un missatge de qualque docent, els estudiants han de comunicar que l'han rebut.
- N'hi ha de prioritzar que l'alumnat empri aquest mitjà per fer la consulta dels dubtes que puguin haver sorgit a l'hora de dur a terme les tasques.

### **MEET**

En el cas que sigui necessari desenvolupar les classes de manera virtual, s'han de seguir aquestes pautes, tant per part del professorat com de l'alumnat:

- El professor ha de passar llista.
- Tots els alumnes han de tenir la càmera oberta.
- Els alumnes han de ser puntuals.
- Els alumnes han de tenir el micròfon apagat quan no xerrin.
- Els alumnes han de ser conscients que estan a una classe virtual i que, per aquest mateix motiu, han de mostrar un decòrum que s'ajusti a la situació: vestir de manera correcta, no menjar, una postura adequada...

## **PLA DE CONTINGÈNCIA DIGITAL**

Centre	IES JOSEP MIQUEL GUÀRDIA
Codi de centre	07007607

### **1. Organització del centre**

#### 1.1. Entorn digital

Entorn Elegit	Curs/Etapa
Google Workspace	ESO, Batxillerat i Formació Professional

Responsable de la consola	Coordinador TIC (Toni Camps)
---------------------------	------------------------------

#### 1.2. Usuaris

##### 1.2.a. Usuaris professors

Responsable creació usuaris	Coordinador TIC
Format elegit	<u><a href="mailto:inicialnomcognom@iesjosepmiquelguardia.org">inicialnomcognom@iesjosepmiquelguardia.org</a></u> (ex: <a href="mailto:tcamps@iesjosepmiquelguardia.org">tcamps@iesjosepmiquelguardia.org</a> )



Moment entrega credencials	Mateix dia d'incorporació
----------------------------	---------------------------

### 1.2.b. Usuaris alumnes

Responsable creació usuaris	Coordinador TIC
Subdomini específic alumnes	<input type="checkbox"/> Sí <input checked="" type="checkbox"/> No
Format elegit (exemple nomllinatge@centre.xxx)	anumexpedient.iesjosepmiquelguardia.org (ex: a1234@iesjosepmiquelguardia.org)
Recollida autorització menors 14 anys	SÍ
Moment entrega credencials (usuari i contrasenya)	Jornada acollida (1r dia de classe)
Responsable entrega credencials	Tutor

### 1.3. Aules digitals

Curs/Etapa	Aula digital
Tots els nivells	Classroom

### 1.4. Activació GestIB famílies

Responsable de l'activació	Administratives
Moment	Quan ho sol·liciten
Seguiment de l'activació (% famílies amb GestIB activat)	SÍ

## 2. Formació

### 2.1. Claustre

Nombre de persones amb necessitats de formació bàsica de l'entorn (G-Suite, Tenant, Moodle...)	0
Nombre de persones que han fet formació bàsica (a juny 2021)	45

Preparar un llistat amb el professorat interessat en aquesta formació.

### 2.2. Equip directiu/coordinador TIC

Necessitat de formació en administració de consola	<input type="checkbox"/> Sí <input checked="" type="checkbox"/> No
Nombre de les persones que faran la formació	Cap

## 2.3. Alumnat

### 2.3.a. Planificació activitats inicials formatives per l'adquisició de la competència digital bàsica

Concepte	Responsable	Moment en què es farà
Coneixement bàsic d'ús	Capolaria d'estudis	Acollida

### 2.3.b. Planificació activitats formatives de consolidació

Concepte	Responsable	Moment en què es farà
Millora dels coneixements	Tutories	Segons la demanda

## 2.4. Famílies

Activitats adreçades a l'acompanyament de les famílies en l'adquisició de competència digital

Concepte	Responsable	Moment en què es farà
Millorar competència digital	Serveis administratius i equip directiu	Segons la demanda

## 3. Dispositius i connectivitat

### 3.1. Dispositiu per l'alumnat

Si hi ha distintes situacions en funció del curs/etapa, emplenar una taula per cada cas.

Curs/Etapa	TOT EL CENTRE
Dispositiu per l'alumnat	<input type="checkbox"/> Dispositius del centre un per alumne <input checked="" type="checkbox"/> Dispositius del centre carretons compartits <input type="checkbox"/> Les famílies compren/aporten el dispositiu
Tipus de dispositiu	Chromebooks. Ordinadors de sobretaula

### 3.2. Alumnat amb dificultats per accedir a dispositius

Responsable detecció alumnat amb problemes econòmics	Equip directiu/Tutors i tutores/ Serveis socials ajuntaments
Nombre d'alumnes sense dispositiu	44
Nombre d'alumnes sense connexió	8
Responsable gestió préstec dispositius	Equip directiu

Preparar un llistat nominal d'aquests alumnes.

### 3.2. Inventari

Responsable inventari recursos digitals	Coordinador TIC i Administració
---	---------------------------------

### 4. Educació a distància

Distribució dels mitjans informàtics	Coordinador TIC i Equip directiu
Procés de distribució	L'equip directiu des de les reunions de tutors i tutors es farà una llista de l'alumnat amb dificultats i mitjançant el policia tutor del municipi es distribuiran a l'alumnat o professorat que ho hagi de menester

## **INSTRUCCIONS PER A ALUMNES**

### **Abans d'anar al centre**

Si presentes símptomes compatibles amb COVID-19 (febre, tos, sensació de falta d'aire, disminució de l'olfacte i del gust, calfreds, mal de coll, mal de cap, debilitat general, dolors musculars, diarrea o vòmits) no has d'anar al centre i has de contactar amb el telèfon del teu centre d'Atenció Primària o amb el telèfon 061 i seguir les seves instruccions.

Tampoc pots acudir al centre si et trobes en període de quarantena domiciliària per haver tingut contacte amb alguna persona amb símptomes o diagnosticat de COVID-19. No has de tornar a l'institut fins que finalitzi el període d'aïllament.

Si has estat en contacte estret o has compartit espai sense guardar la distància interpersonal durant més de 15 minuts amb una persona afectada per la covid-19, tampoc has d'anar al centre educatiu, fins i tot en absència de símptomes, per un espai d'almanco 14 dies. Durant aquest període els teus professionals sanitaris de referència d'Atenció Primària realitzaran el seguiment per si apareixen símptomes de la malaltia.

Si utilitzes el transport públic per anar al centre educatiu, evita les aglomeracions, utilitza mascareta i mantingues en tot moment la distància interpersonal de seguretat.

És convenient que preparis tot el necessari per a les classes de manera que no sigui necessari utilitzar material prestat ni compartir objectes amb els teus companys.

Porta la teva pròpia beguda, ja que les fonts d'aigua potable estaran clausurades.

Llegeix atentament el protocol d'accés i sortides del centre educatiu i sigues puntual en els horaris assignats al teu grup.

### **Quan vagis al centre educatiu**

Localitza les zones d'entrada i sortida al centre que estaran senyalitzades adequadament per tal de facilitar els accessos i permetre la distància interpersonal de seguretat.

Dirigeix-te a la porta d'accés al recinte preservant una distància interpersonal mínima d'un metre i mig tant amb companys com amb el personal del centre educatiu.

Possibilita la tasca a la persona que organitza l'accés o sortida al centre i col·labora amb ells per impedir que es formin aglomeracions.

Llegeix, respecta i compleix amb el que apareix reflectit en els cartells informatius sobre higiene de mans i mesures de prevenció col·locats en el centre.

Respecta les mesures de prevenció i higiene específiques implementades a l'institut.

### **Dins de l'aula**

Accedeix a l'aula de manera ordenada, mantenint la distància mentre esperes el teu torn.

Manteniu en tot moment la distància de seguretat d'1,5 metres dins de l'aula, tant amb els companys com amb el docent.

No comparteixis objectes personals, ni material escolar, com a elements d'escriptura, calculadores, altres. Has d'assegurar de portar tot el necessari per poder seguir les classes.

En cas de ser inevitable compartir qualche material, extrema les mesures d'higiene i prevenció (higiene de mans, evitar tocar-se el nas, ulls i boca ...) i renta't les mans com més aviat millor o utilitza gel desinfectant.

Desinfecta els instruments o elements comuns, que hagin estat utilitzats pel docent o per algun dels teus companys.

Si tens classes seguides, no has d'abandonar l'aula en el canvi entre classe i classe.

En acabar l'activitat docent, hauràs de deixar la teva taula sense res damunt i la cadira no la pujarem damunt l'aula. Tot per tal de facilitar les tasques de neteja i desinfecció.

### **Durant els descansos i accessos a les zones comunes**

Procura relacionar-te en grups petits mantenint sempre les distàncies de seguretat entre vosaltres.

Evita formar aglomeracions a les instal·lacions del centre educatiu i procura realitzar els descansos en zones a l'aire lliure, no obstaculitzis els passadissos d'accés i zones de pas.

Respecta els senyals establerts i estigues en els espais habilitats per als descansos respectant les possibles zones restringides.

Has de tornar a entrar a l'edifici complint amb les mesures de prevenció que t'indiqui el teu centre educatiu i guardant les distàncies de seguretat.

Evita tocar si no cal objectes d'altres persones o superfícies en les zones comunes.

Si utilitzes els ordinadors del centre, després del seu ús, neteja amb una solució desinfectant el teclat, el ratolí i la pantalla.

### **Quan surtis del centre i tornis a casa**

Col·labora amb el personal que organitza la sortida i impedeix que es formin aglomeracions a les portes.

Vigila atentament el teu estat de salut i el dels teus.

Abans de sortir del centre renta't les mans amb aigua i sabó i, si no, amb gel desinfectant de mans.

En arribar a casa, es recomana rentar-se les mans amb aigua i sabó, treure les sabates i, com a mesura d'higiene, se substituiran per calçat per estar a casa.

Has de tenir cura de les distàncies i seguir les mesures de prevenció de contagis i higiene a la llar, sobretot si convius amb persones de grups vulnerables per COVID-19.

## **Normes generals de prevenció i higiene PER A L'ALUMNAT**

### **Higiene de mans en l'entorn escolar**

- Es recomana mantenir en tot moment una correcta higiene de mans.
- La rentada de mans amb aigua i sabó és la primera mesura d'elecció, en cas que no sigui possible procedir a la rentada freqüent es disposarà de gel desinfectant de mans per mantenir la higiene adequada.
- Quan les mans tenen brutícia visible el gel desinfectant de mans no és suficient, i serà necessari usar aigua i sabó.
- Segueix el que indiquen els cartells sobre la tècnica correcta d'higiene de mans durant 40 segons amb aigua i sabó o durant 20 segons amb solució hidroalcohòlica.
- La higiene de mans s'ha de fer com a mínim en les següents situacions:
  - ❖ En acabar i començar la jornada escolar.
  - ❖ Després d'anar al lavabo.
  - ❖ Abans i després d'anar al vàter.
  - ❖ Després de tossir, esternudar o mocar-se.
  - ❖ Abans i després de sortir al pati.

- ❖ Abans i després de berenar.
- ❖ Després de cada contacte amb fluids corporals d'altres persones.
- ❖ Abans i després de posar-se o retirar-se una mascareta.
- ❖ Sempre que les mans estiguin visiblement brutes.
- ❖ Després d'usar o compartir espais múltiples o equips (com taules ratolins d'ordinador, etc.).
- Evitar donar la mà.
- S'han d'extremar aquestes mesures d'higiene i prevenció en cas de compartir objectes.

### **Higiene respiratòria en l'entorn escolar**

- ❖ En tossir o esternudar cobreix-te la boca i el nas amb el colze flexionat o amb un mocador d'un sol ús.
- ❖ Evita tocar-te el nas, els ulls i la boca.
- ❖ Utilitza mocadors d'un sol ús per eliminar secrecions respiratòries i llença'ls després del seu ús a una paperera amb tapa i pedal.
- ❖ Després de tossir i esternudar s'han de rentar les mans amb aigua i sabó o amb solució hidroalcohòlica.

### **Ús de mascareta en l'entorn escolar**

- L'ús de mascaretes dins el centre escolar és obligatòria. La mascareta indicada per a població sana serà tipus higiènica i sempre que sigui possible, reutilitzable.
- Al centre hauràs d'entrar amb mascareta i portar-la durant tota la jornada escolar. El centre escolar disposarà de màscares d'un sol ús per poder reposar en cas de necessitat per trencament o imprevist, encara que és recomanable portar-ne una altra de recanvi per si fos necessària.
- La mascareta serà obligatòria tant dins com fora de l'aula.

*Si una persona comença a desenvolupar símptomes compatibles amb COVID-19 al centre educatiu es portarà a la zona d'aïllament i se li col·locarà una mascareta quirúrgica.*

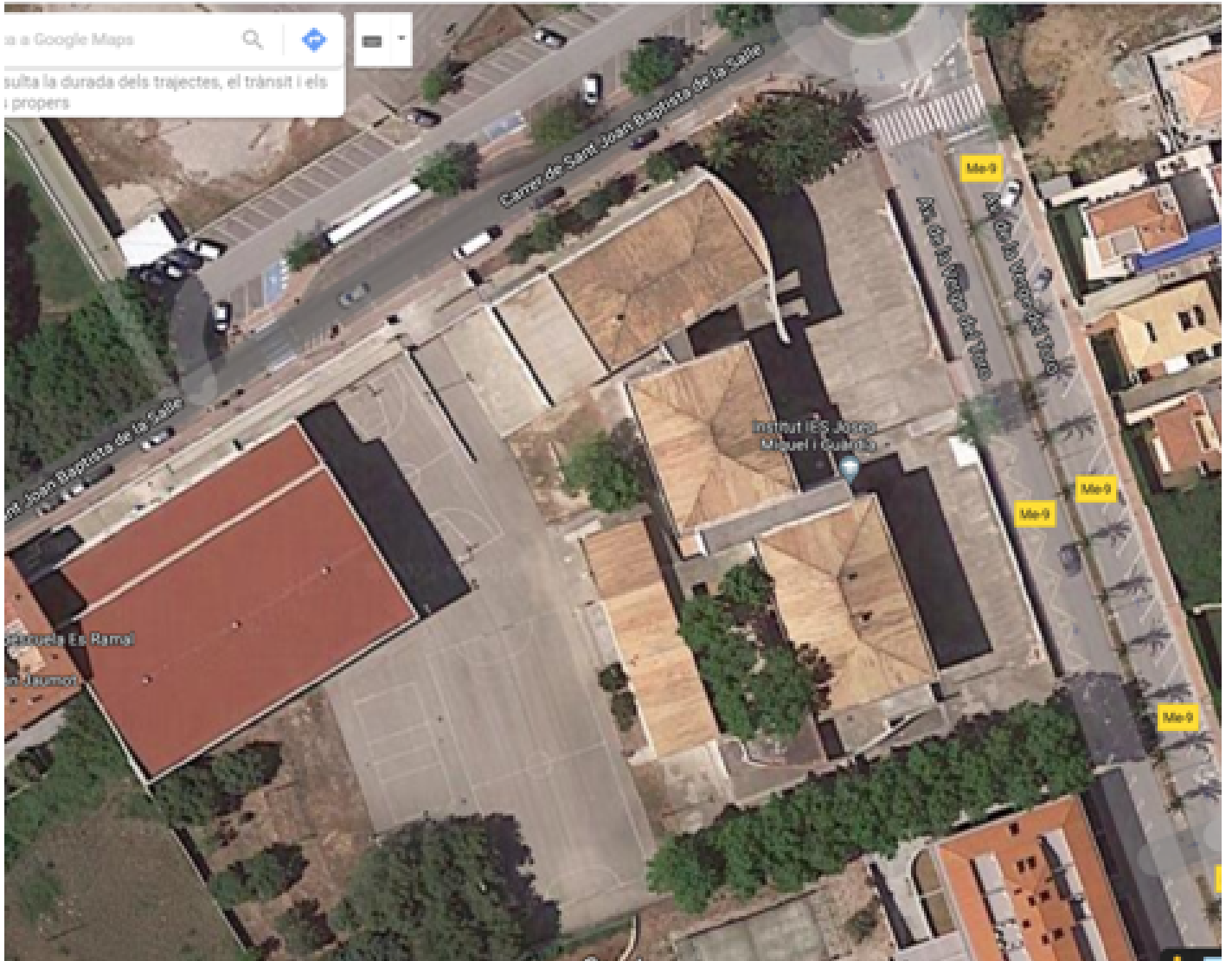
### **Recomanacions generals**

- S'adoptaran mesures per evitar el contacte amb superfícies que puguin estar contaminades (per exemple: mantenir les porta obertes per evitar contacte amb poms, baranes, etc.)
- Es limitarà el desplaçament d'alumnes per la classe, preferentment serà el professor qui s'acosti a la taula de cada alumne.
- Es recomana que l'alumnat no intercanviï taules, cadires o pupitres, de manera, que tots els dies i en totes les classes utilitzi el mateix lloc.

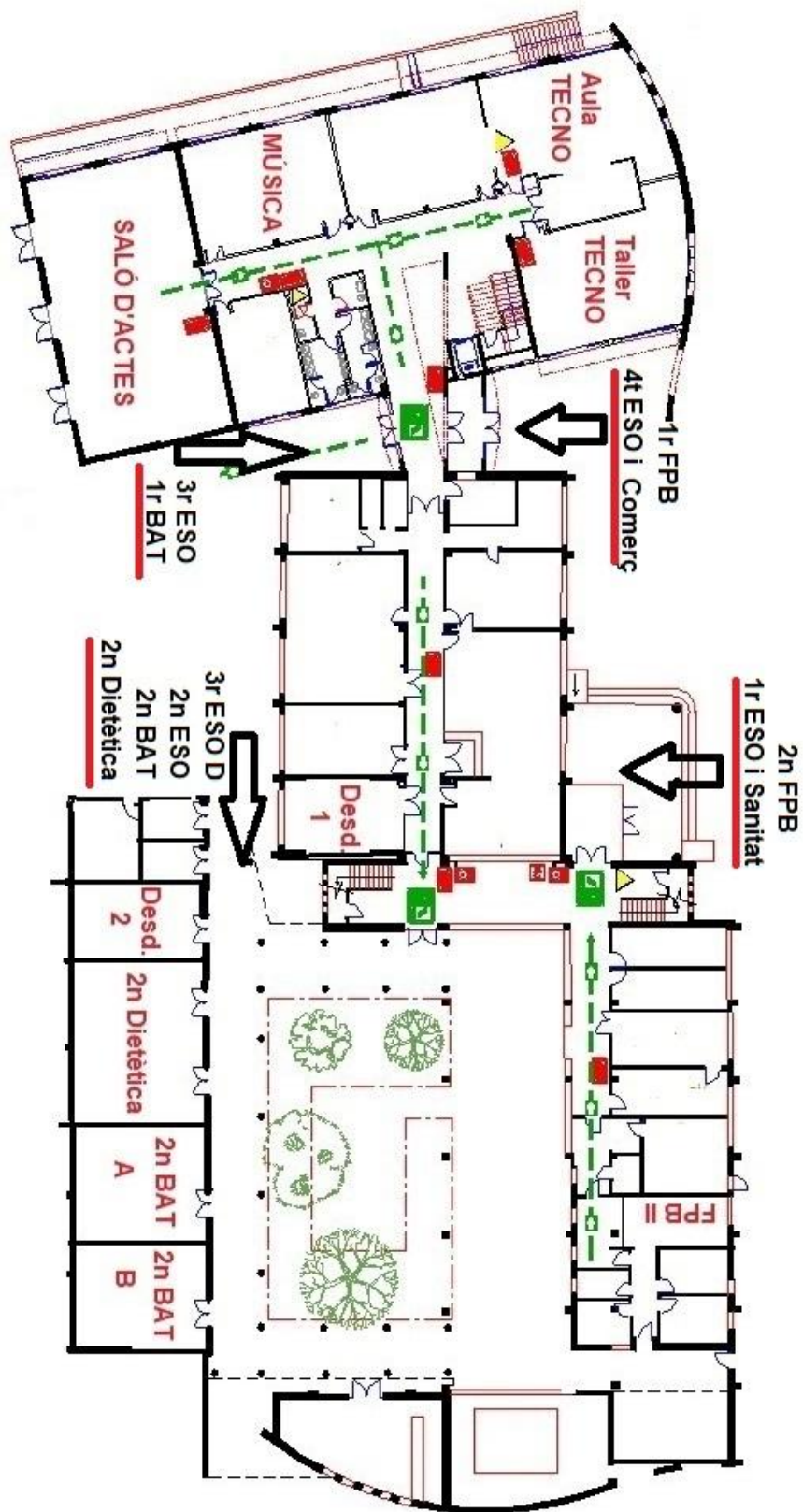
- Es limitarà al màxim possible l'ús de documents en paper i la seva circulació, de manera que cada alumne comptarà amb el seu propi quadern o material en paper necessari.
- S'ha d'evitar en la mesura del possible compartir material i realitzar assíduament i quan calgui la desinfecció de materials d'ús comú.
- En cas de compartir objectes s'han de tenir molt presents les mesures d'higiene i prevenció (higiene de mans, evitar tocar-se el nas, ulls i boca...).
- Els objectes d'ús personal com ulleres, estoigs, tablets..., es netejaran amb freqüència amb els productes indicats, es podrà usar per a això un drap net amb solució hidroalcohòlica, sabó o alcohol i rebutjar-lo després.
- Cada alumne durà el bòtil d'aigua per beure.
- Quan l'alumne abandoni l'aula al llarg de la jornada escolar utilitzarà paper i productes desinfectants adequats per netejar superfícies i objectes (pupitres, teclats, ratolins d'ordinador...).



## ANNEX A



# ANNEX B



DILIGÈNCIA per fer constar que el òrgans col·legiats de l'IES Josep Miquel Guàrdia, claustre i consell escolar, van aprovar en sessions ordinàries el dia 29 de juny de 2021 el Pla de Contingència de l'IES JOSEP MIQUEL GUÀRDIA.

**Alaior, 29 de juny de 2021**

**David Font Mampel**

**Director de l'IES Josep Miquel Guardia**

Av. Verge del Toro, 92 07730 – Alaior  
Telèfons: 971 372 744  
e-mail: [iesjosepmiquelguardia@educaib.eu](mailto:iesjosepmiquelguardia@educaib.eu)  
<http://www.iesjosepmiquelguardia.org>